

SALON D'AUTOMNE 2014

DU 16 AU 19 OCTOBRE SUR LES CHAMPS-ELYSÉES
TOUS LES JOURS DE 11 H 00 À 19 H 00
NOCTURNE LE SAMEDI 18 OCTOBRE JUSQU'À 22 H00

L'ALTERNATIVE

Sous le parrainage de **Georges Wolinski**

● **Mercredi 15 octobre 2014 :**

- **17h30 - 22h00 :** Vernissage officiel du Salon d'Automne 2014
- **19h15 :** Cérémonie officielle d'ouverture (discours, remise des prix)
- **20h30 :** Défilé de mode du créateur-styliste haute-couture Jean-Marie Pujol

● **Judi 16 octobre 2014 :**

- **11h00 :** Conférence sur le Monde Arabe animée par l'artiste égyptien Okasha
- **13h30 :** Hommage au plasticien belge Roger Somville, avec la projection de "Somville, un artiste parmi les hommes"
- **15h00 :** Conférence du Club des Amis de l'Europe et des Arts, "Le Wabi et Sabi, l'identité de la beauté japonaise"
- **17h00 :** Conférence de Daniel Chocron, "La Grande Guerre vue par le cinéma (actualités, propagandes, films de fiction)"
- **19h00 :** Soirée privée de notre partenaire SURAVENIR avec conférence de Noël Coret

● **Vendredi 17 octobre 2014 :**

- **14h00 :** Conférence du Pr. Saleh sur son extraordinaire Mur de la Connaissance
- **15h30 :** Café littéraire, animé par Daniel Chocron
- **17h30 :** Conférence d'Antonio Manfredi sur l'art contemporain
- **20h00 :** Dîner de gala des Amis du Salon d'Automne

● **Samedi 18 octobre 2014 :**

- **14h-20h :** L'après-midi des Cultures Plurielles (commissaire : Sylvie Gilles) avec conférence, danse, théâtre...
- Et en continu toute l'après-midi : Dj Set ambiance Soul/Funk/Hip Hop, exposition des affiches du

concours "Liberté / Egalité / Fraternité" mené par l'association l'Académie des banlieues

- **15h00 :** Récital poétique de Francis Combes et performance de Mourad Harbaoui
- **16h00 :** Concert de Nima Sarkechik (piano), "Troisième sonate de Brahms"
- **18h00 :** Performance humanitaire organisée par l'association Paint A Future d'Hetty van der Linden en faveur des enfants malgaches, suivie d'un concert d'un groupe de world music de Madagascar, Sorajavona

● **Dimanche 19 octobre 2014 :**

- **14h00 :** Conférence de Jean-Louis Lippert, "Elsa Triolet, muse du réalisme et prophétesse de l'avant-garde"
- **16h30 :** Concert (accordéon et violon) de l'Ensemble Bilty-Robert

Par ailleurs, un film de Jacques Bral, réalisateur notamment d'Extérieur nuit, où Noël Coret retrace la grande histoire du Salon d'Automne de 1903 à aujourd'hui, sera diffusé en continu dans la salle de conférences.

Infos pratiques

- ▶ **Métro :** Champs-Élysées-Clémenceau (lignes 1 et 13) et Concorde (lignes 1, 8 et 12)
- ▶ **Bus :** 28, 32, 42, 72, 73, 80, 83 et 93
- ▶ **Parkings :** Rond-point des Champs-Élysées, Invalides et Concorde
- ▶ **Vélib :** Borne avenue Dutuit
- ▶ **Informations :** Tél. : 01 43 59 46 07 - Fax : 01 53 76 00 60
Courriel : info@salon-automne.com



Ne pas jeter sur la voie publique

Nos partenaires

* Ile de France

REVUE
700 LES

UNIVERS DES ARTS

UNIVERS DES ARTS

ARTÉITE

SURAVENIR

cameris

ARTIER

pariscoppe

arterson

Adagp

la culture avec la copie privée

NOUVELLES
L'ESTAMPE

Abel
ARTISTES

Levallois

MIROIR DE L'ART

art museum

MAIRIE DE PARIS



Homage Roger Somville 1923 - 2014

Connu pour la bataille qu'il mena, pendant plus d'un demi-siècle, en faveur d'un art réaliste, Roger Somville s'est imposé en Belgique en tant que chef de file d'une figuration d'inspiration sociale dont les codes plastiques s'abreuvent tant aux maîtres anciens qu'à certaines innovations formelles de l'expressionnisme ou du cubisme ; ces dernières servirent en l'occurrence un souffle épique à la manière d'un Eisenstein ou d'un Siqueiros, des créateurs que l'artiste révère par-dessus tout.

Si son adhésion enthousiaste pour des causes humanitaires, sa façon naturelle et la chaleur directe de son art comme de son enseignement lui valurent au fil des ans une popularité à peu près unique parmi ses pairs, en revanche son credo esthétique - indissolublement lié chez lui à une éthique socio-politique de nature marxiste - et ses prises de position idéologiques très tranchées, n'ont point manqué d'exaspérer certains esprits modernes et les défenseurs des diverses avant-gardes occidentales qu'à son tour Somville n'a pas craint de stigmatiser avec une fougue partisane, qui met néanmoins le doigt sur les terribles avatars de l'art moderne (notamment par ses écrits «*Pour le réalisme, un peintre s'interroge*», «*Hop là les pompiers les revoilà*» et «*Peindre*»).

Ces faits ne peuvent dispenser quiconque de considérer les qualités à la fois plastiques et émotionnelles d'une œuvre qui s'est déployée avec une force expressive peu commune, en priorité sur le plan des réalisations monumentales: nombreux cartons de tapisseries (notamment le grandiose «*Triomphe de la Paix*»), céramiques et peintures murales (principalement *Notre Temps au métro Hankar* et *Qu'est-ce qu'un intellectuel ?* aux halles universitaires de Louvain-la-Neuve), grandes peintures à l'huile ou à l'acrylique sur toile. Le fulgurant coloriste que l'on reconnaît là ne devrait pas masquer l'importance du dessinateur qui, à travers d'impressionnantes séries thématiques, s'est voué pendant plus d'un demi-siècle aussi au graphisme encre, le plus souvent marié à des fonds de lavis. Roger Somville remet



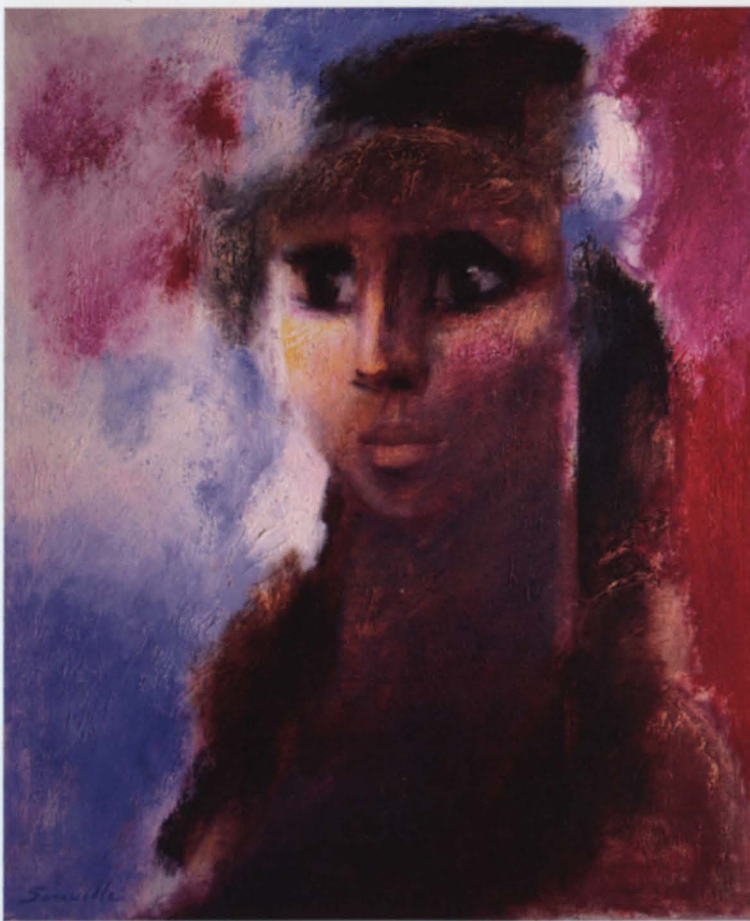
La Commune de Paris - 1981 - 202 x 289

le dessin sur le métier jusqu'à ce que celui-ci atteigne à une plus grande densité monumentale car, comme il l'affirme volontiers, c'est cette dernière qui donne qualité et crédibilité au discours de l'image? C'est à ce prix aussi que les forces de l'imaginaire féconderont le sujet et lui conféreront cette transfiguration plastique qui, de l'avis même de Somville, seule justifie son réalisme.

Fondateur en Belgique du *Mouvement réaliste* (1969), son œuvre autant que son action l'imposèrent comme l'un des principaux représentants internationaux du grand courant réaliste qui s'est affirmé, parfois avec âpreté, au sein de l'art contemporain.

Extrait du livre «Somville» le dessin 1943-1993 Serge Goyens de Heusch, historien d'art. Les éditions de la Fondation pour l'art belge contemporain.

Hommage



Pour saluer Fellini - 1985 - 100 x 80

En 1960, le peintre belge Roger Sornville exposait pour la première fois au Salon d'Automne. Ses Parisiennes sous la tente prenaient immédiatement place aux côtés des œuvres de ses amis Yvonne Mottet et Bernard Lorjou. Il rejoignait les tenants du Réalisme regroupés autour des artistes « engagés », proches du Parti Communiste Français, dont Boris Taslitzky et André Fougeron demeurent les représentants parmi les plus talentueux... Marchant dans les pas de Goya, Courbet, Daumier, Permeke, Picasso et Siqueiros dont il reçut l'enseignement..., Roger Sornville participa activement à la vie de notre société d'artistes jusqu'en 1985, y présentant quelques-uns de ses chefs d'œuvre dont la toile devenue célèbre, *Le Cri du peuple Grec*, exposée au Salon de 1969. Ce très grand peintre à qui nous



*Un intellectuel - 1981
146 x 114*

rendons hommage aujourd'hui définissait ainsi son art : « *La peinture, lorsqu'elle se propose de métamorphoser une totalité, de créer une synthèse, accouche à la fois d'Eros et de Thanatos. Mais dans cette joie tragique du dépassement qui est peut-être le moteur de tout art, un créateur nie sa propre mort.* » (Peindre, en collaboration avec Jean-Louis Lippert, Editions Luce Wilquin, 2000). Le 31 mars 2014, à l'âge de 90 ans, Roger Sornville a fait semblant d'être mort.

Noël Coret

*Président du Salon d'Automne
Président du Salon d'Automne International*